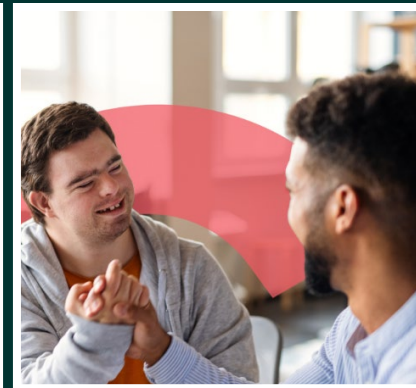
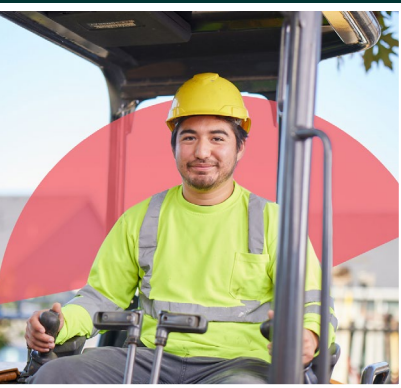


# Руководство для работников



# Содержание

О руководстве .....	1
О программе «Оплачиваемый отпуск в Орегоне» .....	1
Отказ от ответственности.....	2
Работники, покрываемые программой .....	3
Самозанятые лица и работники племенных правительств.....	4
Работники, не участвующие в программе .....	5
Обязанности работодателя.....	5
Эквивалентные планы.....	6
Виды отпуска, предусмотренные программой.....	8
Отпуск по семейным обстоятельствам .....	9
Отпуск по медицинским показаниям .....	11
Отпуск для обеспечения безопасности .....	12
Льготы программы «Оплачиваемый отпуск в Орегоне» .....	13
Продолжительность отпуска .....	13
Длительность отпуска и его график .....	15
Последовательный (непрерывный) отпуск .....	15
Периодический (прерывистый) отпуск.....	15
Размер пособий и выплат.....	16
Расчет пособий.....	16

Сохранение рабочего места.....	21
Различия между программами «Оплачиваемый отпуск в Орегоне», Акт об отпуске по семейным обстоятельствам штата Орегон (OFLA), и Федеральный акт об отпуске по семейным и медицинским обстоятельствам (FMLA).....	22
<b>Заявление на льготы.....</b>	<b>23</b>
<b>Перед подачей заявления.....</b>	<b>23</b>
<b>Когда и как подать заявление .....</b>	<b>25</b>
<b>Что необходимо для подачи заявления.....</b>	<b>26</b>
<b>Для всех видов отпуска .....</b>	<b>26</b>
<b>Отпуск по семейным обстоятельствам .....</b>	<b>27</b>
<b>Отпуск по медицинским показаниям .....</b>	<b>29</b>
<b>Отпуск для обеспечения безопасности.....</b>	<b>30</b>
<b>После подачи заявления .....</b>	<b>32</b>
<b>Получение льгот .....</b>	<b>33</b>
<b>Выплата пособий.....</b>	<b>33</b>
<b>Способы оплаты.....</b>	<b>33</b>
<b>Последовательный (непрерывный) отпуск .....</b>	<b>33</b>
<b>Периодический (прерывистый) отпуск.....</b>	<b>34</b>
<b>Налогообложение пособий.....</b>	<b>35</b>
<b>Работа во время отпуска .....</b>	<b>35</b>
<b>Последовательный (непрерывный) отпуск .....</b>	<b>36</b>

Периодический (прерывистый) отпуск.....	36
<b>Как внести изменения в ваши данные.....</b>	<b>37</b>
Изменить вашу информацию.....	37
Изменить ваше заявление на отпуск.....	37
<b>Ваши права: апелляции и жалобы .....</b>	<b>38</b>
<b>Апелляции .....</b>	<b>38</b>
Как подать апелляцию.....	38
<b>Жалобы .....</b>	<b>39</b>
Как подать жалобу.....	39
<b>Свяжитесь с нами .....</b>	<b>39</b>
<b>Список изменений руководства для работников.....</b>	<b>40</b>

## О руководстве

В этом руководстве содержится информация для работников о программе «Оплачиваемый отпуск в Орегоне». Дополнительную информацию можно найти [на веб-сайте](#) «Оплачиваемого отпуска в Орегоне».

## О программе «Оплачиваемый отпуск в Орегоне»

«Оплачиваемый отпуск в Орегоне» - это новая программа, которая обеспечивает отдельным лицам и их семьям – всех видов – время и поддержку, необходимые им для заботы о себе и своих близких, когда жизненно важные события влияют на их здоровье и безопасность.

Вы можете взять оплачиваемый отпуск:

- Чтобы позаботиться о себе или членах вашей семьи в период рождения ребенка или для укрепления эмоциональной связи с ребенком после его рождения, усыновления/удочерения или устройства в вашей семье на патронатное воспитание
- Позаботиться о себе в период серьезного нарушения здоровья
- Позаботиться о члене вашей семьи с серьезным нарушением здоровья
- Если вы или ваш ребенок стали жертвой сексуального насилия, домашнего насилия, домогательств или преследований

И работодатели, и работники уплачивают взносы в программу «Оплачиваемый отпуск в Орегоне» и используют её преимущества. Департамент занятости штата Орегон устанавливает ставку взноса ежегодно. Департамент будет объявлять ставку взноса до 15 ноября каждого года, и новая ставка будет действовать, начиная с 1 января следующего года.

Работники уплачивают не более 60% от ставки взноса путем отчислений из их зарплаты. Работодатели, у которых насчитывается 25 или более работников, уплачивают взносы в размере не более 40%. Работодатели, у которых насчитывается менее 25 работников, не уплачивают долю взноса, возложенную на работодателя, однако их работники включены в программу и должны уплачивать 60% от ставки взноса.

Работодатели и работники начали уплачивать взносы в программу в январе 2023 года. Предоставление льгот начинается 3 сентября 2023 года.

В этом руководстве мы поговорим о:

- Работниках, которые получают покрытие по программе «Оплачиваемый отпуск в Орегоне» и работников, не участвующих в программе.
- Виды отпусков, предлагаемых «Оплачиваемым отпуском в Орегоне».
- Предоставляемые льготы.
- Как можно подать заявление на льготы и что последует после подачи заявления.
- Как можно подать апелляцию, если вы не согласны с решением, вынесенным «Оплачиваемым отпуском в Орегоне».
- Как можно сообщить нам, если ваш работодатель не соблюдает законодательство.

## Отказ от ответственности

Эта информация предоставлена Департаментом занятости штата Орегон и «Оплачиваемым отпуском в Орегоне» в качестве общественной услуги. Цель этого руководства – предоставить работникам и их семьям общий обзор их прав и обязанностей в соответствии с программой «Оплачиваемый отпуск в Орегоне». Руководство предоставляется исключительно в информационных целях и не является юридическим документом. Решения о праве на пособия будут приниматься персоналом «Оплачиваемого отпуска в Орегоне» в индивидуальном порядке. «Оплачиваемый отпуск в Орегоне» оставляет за собой право изменять и обновлять материалы и информацию по мере необходимости. Закон о страховании оплачиваемого отпуска по семейным и медицинским обстоятельствам, вступивший в законную силу в 2019 году, ([Oregon Revised Statute \(ORS\) 657B](#)) и соответствующие [административные правила](#) являются официальными источниками информации относительно программы «Оплачиваемый отпуск в Орегоне».

## Работники, покрываемые программой

«Оплачиваемый отпуск в Орегоне» распространяется на большинство работников предприятий штата Орегон. Вы имеете право подать заявление на льготы, если вы выполняете сезонную работу, работаете на полный рабочий день или с частичной занятостью. Работники, которые обычно не подпадают под действие Программы по страхованию от безработицы, например, некоторые работники некоммерческих организаций, трудовые мигранты и сезонные работники фермерских хозяйств, обычно покрываются «Оплачиваемым отпуском». Также, вы имеете право подать заявление на льготы, если вы работаете у нескольких работодателей. Тип вашего работодателя не влияет на ваше участие в программе в качестве работника.

Вы участвуете в программе, если:

- Вы трудоустроены, и ваше место работы находится в Орегоне. Если вы не уверены, что ваше место работы находится в Орегоне, вы можете найти более подробную информацию о месте выполнения работы [по этой ссылке](#).
- Ваш заработок в течение базового года или альтернативного базового года составил как минимум \$1000 ([“Таблица 1: Базовый год/альтернативный базовый год”](#)).
- Вы уплачивали взносы в «Оплачиваемый отпуск» путем отчислений из зарплаты в течение базового года или альтернативного базового года.
- Вы переживаете жизненные события, дающие вам право на получение льгот по программе «Оплачиваемого отпуска». Вы можете найти более детальную информацию в разделе [“Виды отпуска, предусмотренные программой”](#).

Ваш базовый год – это первые четыре из последних пяти завершившихся календарных кварталов перед началом действия ваших льгот.

Ваш альтернативный базовый год – это последние четыре завершившихся календарных квартала перед началом действия ваших льгот.

«Оплачиваемый отпуск» использует альтернативный базовый год только в том случае, если ваш заработок в течение базового года составил менее \$1000.

Календарный квартал – это трехмесячный период, заканчивающийся 31-го марта (1-й квартал), 30-го июня (2-й квартал), 30-го сентября (3-й квартал) или 31-го декабря (4-й квартал).

Таблица 1: Базовый год/альтернативный базовый год

## Самозанятые лица и работники племенных правительств

Если вы – самозанятое лицо или независимый подрядчик, то вы не подпадаете под действие «Оплачиваемого отпуска» автоматически. Тем не менее, вы можете выбрать добровольное участие в программе. Дополнительную информацию о том, как стать участником программы, смотрите в [Руководстве для самозанятых](#).

«Оплачиваемый отпуск» не предполагает автоматического покрытия для работников, работающих на племенные правительства Орегона. Племенные правительства могут выбрать добровольное участие в «Оплачиваемом отпуске». Если вы работаете на племенное правительство, вы можете спросить своего работодателя, участвует ли он в программе «Оплачиваемого отпуска».



## Работники, не участвующие в программе

Оплачиваемый отпуск не распространяется на:

- Работников федерального правительства
- Лиц, участвующих в федеральных программах или программах штата по помощи в профессиональной подготовке
- Студентов бакалавриата или магистратуры, участвующих в программах совмещения работы и учебы
- Железнодорожных работников, освобожденных от участия в соответствии с федеральным Законом о страховании работников железнодорожного транспорта на случай безработицы
- Волонтеров
- Большую часть работников, имеющих право на получение пособий по безработице или компенсации работникам в период, приходящийся на запланированное время отпуска

## Обязанности работодателя

«Оплачиваемый отпуск» обязывает вашего работодателя предоставить вам уведомление о том, распространяется ли на вас действие программы «Оплачиваемый отпуск в Орегоне». На вашем месте работы – в комнате отдыха или других часто используемых помещениях – должен быть размещен плакат о ваших правах и обязанностях по программе «Оплачиваемый отпуск», который также может быть отправлен вам по электронной почте. Этот плакат называется [типовым уведомлением](#).

Ваш работодатель обязан предоставить вам копию своей официально сформулированной политики и процедур с информацией об «Оплачиваемом отпуске в Орегоне» при вашем приеме на работу или когда политика и процедуры изменяются.

## Эквивалентные планы

«Оплачиваемый отпуск» обязывает всех работодателей Орегона к участию в программе, но для некоторых работодателей это участие может выглядеть иначе.

Ваш работодатель может выбрать предложить эквивалентный план вместо уплаты взносов в «Оплачиваемый отпуск». Эквивалентные планы предоставляют льготы работникам через частную страховую компанию или через план, регулируемый работодателем, а не через «Оплачиваемый отпуск». Льготы, предлагаемые эквивалентным планом, должны быть такими же или лучше, чем льготы, предлагаемые в рамках программы «Оплачиваемого отпуска», и должны предоставляться вам за такую же или меньшую сумму взносов.

«Оплачиваемый отпуск» обязывает вашего работодателя предоставить вам уведомление о том, распространяется ли на вас действие эквивалентного плана. Если вы работаете у нескольких работодателей, и один или несколько ваших работодателей предлагают эквивалентный план, это может повлиять на то, как вы подаете заявление на получение пособий:

- Если вы работаете у одного работодателя, и у него есть утвержденный эквивалентный план, вы должны подать заявление на получение пособий непосредственно у своего работодателя или администратора эквивалентного плана работодателя.
- Если вы работаете более чем у одного работодателя, вы можете получать покрытие через «Оплачиваемый отпуск», эквивалентный план или через оба вида покрытия.
- Если вы работаете как минимум у одного работодателя с эквивалентным планом и у одного работодателя, участвующего в «Оплачиваемом отпуске», вы должны отдельно подать заявление на получение пособий через работодателя с эквивалентным планом (или страховой компании, регулирующей эквивалентный план), и через «Оплачиваемый отпуск в Орегоне».
- Если вы работаете у нескольких работодателей, каждый из которых имеет утвержденный эквивалентный план, вы должны подать заявление на получение пособий отдельно через каждого из работодателей, у которых вы хотите взять отпуск.

“Таблица 2: Где можно подать заявление” показывает, где вам нужно подавать заявление на пособия, в зависимости от вашего работодателя:

Какой у меня план?	Где можно подать заявление?		
	Подайте заявление через «Оплачиваемый отпуск в Орегоне»	Подайте заявление в соответствии с указаниями вашего работодателя с эквивалентным планом	Подайте заявление и через «Оплачиваемый отпуск в Орегоне», и через вашего работодателя с эквивалентным планом
У моего работодателя эквивалентный план		X	
Мой работодатель участвует в «Оплачиваемом отпуске в Орегоне»	X		
Я работаю более чем у одного работодателя и все они участвуют в «Оплачиваемом отпуске в Орегоне»	X		
Я работаю более чем у одного работодателя, и у них всех разные эквивалентные планы		Подайте заявку в соответствии с указаниями каждого работодателя	
Я работаю более чем у одного работодателя и у некоторых из них есть эквивалентные планы, а другие участвуют в «Оплачиваемом отпуске в Орегоне»			X

Таблица 2: Где можно подать заявление

## Виды отпуска, предусмотренные программой

Жизненные события, на которые распространяется «Оплачиваемый отпуск», относятся к трем разным видам отпуска:

- Отпуск по семейным обстоятельствам
- Отпуск по медицинским показаниям
- Отпуск для обеспечения безопасности

Если жизненное событие, подпадающее под действие «Оплачиваемого отпуска», не позволяет вам или члену вашей семьи работать, то вы имеете право подать заявление на оплачиваемый отпуск. Если вы переживаете более чем одно жизненное событие, вы можете претендовать на несколько видов отпусков.

Более подробную информацию о продолжительности отпуска, который вы можете взять, см. в разделе [“Продолжительность отпуска”](#), а о том, как подтвердить ваше конкретное жизненное событие, в разделе [“Что необходимо для подачи заявления”](#).

## Отпуск по семейным обстоятельствам

Вы имеете право подать заявление на отпуск по семейным обстоятельствам, если какое-либо из перечисленных в [“Таблица 3. Жизненные события, относящиеся к отпуску по семейным обстоятельствам”](#) жизненных событий, не позволяет вам работать.

Жизненное событие	Дополнительная информация
<p><b>Для ухода за ребенком и укрепления эмоциональной связи с ним в первый год после его:</b></p> <ul style="list-style-type: none"><li>• рождения</li><li>• усыновления (удочерения)</li><li>• устройства в вашей семье на патронатное воспитание</li></ul>	<p>Для получения вами права на отпуск в связи с усыновлением (удочерением) или устройством на патронатное воспитание, ваш ребенок должен быть младше 18 лет. Если он/она старше 18 лет, то он/она должны быть взрослыми на иждивении с физической или умственной инвалидностью, которая ограничивает его/ее способность жить самостоятельно.</p> <p>Если вам нужно взять отпуск во время беременности, вы можете подать заявление на <a href="#">“Отпуск по медицинским показаниям”</a>.</p>

**Таблица 3. Жизненные события, относящиеся к отпуску по семейным обстоятельствам**

Жизненное событие	Дополнительная информация
<p><b>Уход за членом семьи с серьезным нарушением здоровья</b></p>	<p>Предоставление ухода может означать следующее:</p> <ul style="list-style-type: none"> <li>• Медицинская или физическая помощь</li> <li>• Эмоциональная поддержка или утешение</li> <li>• Транспортировка до места оказания медицинской помощи и обратно</li> <li>• Задачи, связанные с административной поддержкой, например, организация процесса ухода</li> </ul> <p>Любой из следующих людей является членом семьи:</p> <ul style="list-style-type: none"> <li>• Ваш(а) супруг(а) или гражданский(ая) супруг(а)</li> <li>• Ваш ребенок, супруг(а) или гражданский(ая) супруг(а) вашего ребенка</li> <li>• Ваш внук/внучка, супруг(а) или гражданский(ая) супруг(а) вашего(ей) внука/внучки</li> <li>• Ваш родитель, супруг(а) или гражданский(ая) супруг(а) вашего родителя</li> <li>• Ваши дедушка или бабушка, их супруги или гражданские супруги</li> <li>• Ваши брат или сестра, сводные брат или сестра, их супруги или гражданские супруги</li> <li>• Любой человек, с которым вы связаны кровным родством, или который близок вам как член семьи</li> </ul> <p>Более подробную информацию о том, что такое серьезное нарушение здоровья, можно найти в разделе <a href="#">"Отпуск по медицинским показаниям"</a>.</p>

**Таблица 3. Жизненные события, относящиеся к отпуску по семейным обстоятельствам**

## **Рождение детей, усыновление/удочерение или устройство на патронатное воспитание до 3-го сентября 2023 г.**

Если ваш ребенок родился, был усыновлен/удочерен или устроен в вашу семью на патронатное воспитание до начала предоставления льгот 3-го сентября 2023 г., вы все равно можете подать заявление на оплачиваемый отпуск, если вы берете отпуск в течение первого года после его рождения, усыновления, или устройства в семью на патронатное воспитание.

Например, если усыновление/удочерение вашего ребенка произошло 13-го июля 2023 г., вы сможете получить 12 недель отпуска в период с 3 сентября 2023 г. по 12 июля 2024 г. для укрепления эмоциональной связи с ним.

## **Отпуск по медицинским показаниям**

Вы можете претендовать на отпуск по медицинским показаниям, если у вас имеется серьезное нарушение здоровья, которое не позволяет вам работать. Серьезное нарушение здоровья может быть физическим, психическим или и тем, и другим одновременно и включает в себя заболевания и травмы.

Ваше нарушение здоровья считается серьезным по условиям программы «Оплачиваемый отпуск», если к вам применим какой-либо из следующих примеров:

- Ваше состояние требует госпитализации, постоянного профессионального ухода, специализированного лечения или многократных визитов к врачу. Примеры включают, помимо прочего, стационарное лечение, лечение на дому, диализ, физиотерапию или хосписный уход.
- Ваше состояние было диагностировано как неизлечимое, хроническое или приводящее к потере трудоспособности на периодической или постоянной основе. Примеры включают, но не ограничиваются ими, рак, паралич или рассеянный склероз.
- Ваше состояние требует операции и/или процедур для подготовки к операции.
- Ваше состояние предполагает период нетрудоспособности из-за беременности, родов, потери беременности или рождения ребенка без признаков жизни. Сюда может также относиться отсутствие на работе в связи с пренатальным уходом, то есть уходом, который вам необходим перед родами.
- Ваше состояние предполагает отсутствие на работе в связи с пожертвованием части тела, органа или ткани. Это включает в себя процедуры перед операцией, саму операцию, процедуры после операции и время, необходимое для вашего восстановления.

## Отпуск для обеспечения безопасности

Вы имеете право подать заявление на отпуск для обеспечения безопасности, если вы или ваш ребенок пострадали от сексуального насилия, домашнего насилия, домогательств или преследований.

Ваш ребенок должен быть младше 18 лет, чтобы иметь право на отпуск для обеспечения безопасности. Если он/она старше 18 лет, то он/она должны быть взрослыми на иждивении с физической или умственной инвалидностью, которая ограничивает его/ее способность жить самостоятельно.



Вы имеете право подать заявление на отпуск для обеспечения безопасности, если к вам применим **любой** из следующих примеров:

- Вам требуется юридическая помощь или помощь полиции для защиты здоровья и безопасности себя и вашего ребенка. Сюда относится подготовка к и участие в судебных слушаниях, относящихся к сексуальному насилию, домашнему насилию, домогательствам или преследованиям.
- Вам или вашему ребенку требуется медицинская помощь или восстановление после травм, причиненных насилием в семье, домогательством, сексуальным насилием или преследованием.
- Вы или ваш ребенок получаете помощь у специалиста по психическому здоровью в связи с пережитым сексуальным насилием, домашним насилием, домогательством или преследованием.
- Вы или ваш ребенок получаете помощь от организации по защите жертв насилия в связи с пережитым сексуальным насилием, домашним насилием, домогательством или преследованием.
- Вам необходимо переехать или обезопасить ваше нынешнее жилье, чтобы защитить здоровье и безопасность себя и вашего ребенка.

## Льготы программы «Оплачиваемый отпуск в Орегоне»

### Продолжительность отпуска

Каждый работник в Орегоне, который участвует в программе, может взять до 12 недель оплачиваемого отпуска в течение одного года, или льготного года. Более подробную информацию о льготном годе можно найти в [«Таблица 4. Льготный год»](#).

Если вы беременны, или у вас есть проблемы со здоровьем, связанные с родами, или вы родили ребенка в год, предшествующий запланированному отпуску, вы можете получить право на две дополнительные недели, получив, в общей сложности, 14 недель оплачиваемого отпуска. Продолжительность отпуска, которую вы можете получить, зависит от вашей конкретной ситуации и предоставленных вами документов.

## **Что означают 12 недель отпуска?**

«Оплачиваемый отпуск» рассчитывает максимальную продолжительность отпуска, который вы можете получить в течение льготного года, путем умножения среднего количества дней, отработанных в неделю, на 12.

### **Пример 1**

Вы работаете в среднем 5 дней в неделю. Вы можете получить оплачиваемый отпуск продолжительностью до 60 дней в течение льготного года (5 дней x 12 недель). Вы можете претендовать на 5 льготных дней в календарную неделю в течение 12 недель или запросить 60 дней в течение периода времени, превышающего 12 недель, если вы работаете в некоторые из дней в период между датой начала и датой окончания вашего отпуска.

### **Пример 2**

Вы работаете в среднем 3 дня в неделю. Вы можете получить оплачиваемый отпуск продолжительностью до 36 дней в течение льготного года (3 дней x 12 недель). Вы можете претендовать на 3 льготных дня в календарную неделю в течение 12 недель или запросить 36 дней в течение периода времени, превышающего 12 недель, если вы работаете в некоторые из дней в период между датой начала и датой окончания вашего отпуска.

## **Что такое льготный год?**

Льготный год – это 52-недельный период (один год), который начинается в воскресенье перед днем начала отпуска. Например, если вы подаете заявление на отпуск, начинающийся в понедельник, 2 октября 2023 г., ваш льготный год начинается в воскресенье, 1 октября 2023 г., и заканчивается в субботу, 28 сентября 2024 г. Вы можете претендовать на отпуск продолжительностью до 12 недель в течение этого периода времени.

29 сентября 2024 г. продолжительность вашего отпуска начнет отсчитываться заново, что означает, что вы можете подать заявление на начало следующего льготного года, если вы испытываете новое или продолжающееся отвечающее требованиям событие, и вы получите новые 12 недель льгот.

**Таблица 4. Льготный год**

## Длительность отпуска и его график

Для всех видов отпуска, вы можете взять отпуск на неделю, день, или несколько дней, количество которых будет меньше недели. Вы не можете взять отпуск продолжительностью меньше одного дня, например, один час или несколько часов, количество которых меньше одного полного дня. Также, вы можете выбрать один из двух вариантов графика вашего отпуска: последовательный (непрерывный) отпуск и периодический (прерывистый) отпуск.

### Последовательный (непрерывный) отпуск

Последовательный (непрерывный) отпуск означает, что вы берете отпуск с даты начала до даты окончания вашего отпуска и не работаете на своей работе в течение этого периода времени. Можно также сказать, что вы находитесь в отпуске на полный день.

#### Пример

Вы берете пятидневный отпуск для восстановления после операции на колене. Вы не работаете на своей работе в период между датой начала отпуска и датой его окончания.

### Периодический (прерывистый) отпуск

Периодический (прерывистый) отпуск означает, что вы можете иногда брать дни или недели отпуска в период между датой начала отпуска и датой его окончания, но, вместе с тем, в этот промежуток времени вы работаете на своей работе.

#### Пример

Допустим, вам необходимы медицинские процедуры для лечения рака. Вам одобрен отпуск продолжительностью в два дня в течение недели для прохождения курса химиотерапии. Вы работаете на своей работе в промежутках между процедурами.

## Размер пособий и выплат

Пока вы находитесь в отпуске, «Оплачиваемый отпуск» выплачивает вам еженедельные пособия. Сумма пособий, которую вы получаете, зависит от того, сколько вы зарабатываете и сколько дней отпуска вы берете в недельный период, поэтому сумма пособий будет отличаться для каждого работника. Работники с меньшими зарплатами, как правило, будут получать большую долю своих обычных зарплат, чем работники с более высоким заработком.

Сумма еженедельного пособия – это сумма, которую вы получаете за полную неделю отпуска. Минимальная сумма еженедельного пособия составляет 5% от средней недельной зарплаты по штату, а максимальная сумма еженедельного пособия составляет 120% от средней недельной зарплаты по штату.

Что такое средняя недельная зарплата по штату?

Департамент занятости штата Орегон рассчитывает среднюю недельную зарплату по штату на основании средних зарплат всех работников в штате Орегон. Департамент объявляет среднюю недельную зарплату по штату в июне каждого года, и она действует с 1 июля по 30 июня следующего года.

Действующий размер средней недельной зарплаты по штату можно найти на [веб-сайте](#) «Оплачиваемого отпуска».

Таблица 5: Средняя недельная зарплата по штату

## Расчет пособий

Чтобы рассчитать вашу сумму еженедельного пособия, посмотрите на свою зарплату за базовый год. Если ваша заработная плата в базовом году составляет менее \$1000, вы можете использовать альтернативный базовый год (определения базового года и альтернативного базового года см. на стр. 3). Следуйте приведенным ниже инструкциям, чтобы рассчитать свою среднюю недельную зарплату и сумму еженедельного пособия.

## Средняя недельная зарплата

Используйте сумму зарплаты за ваш базовый год (или альтернативный базовый год) для расчета вашей средней недельной зарплаты:

- Ваша средняя недельная зарплата рассчитывается путем сложения всех зарплат за базовый год (или альтернативный базовый год) и деления этой суммы на 52 – количество недель в базовом году.

### Пример:

Ваша зарплата за базовый год составляет \$26000.

$$\$26000 \div 52 = \$500$$

Ваша средняя недельная зарплата составляет \$500.

## Сумма еженедельного пособия

Для расчета суммы вашего еженедельного пособия сравните свою среднюю недельную зарплату со средней недельной зарплатой по штату. Это сумма, которую вы получаете за полную неделю отпуска.

- Если ваша средняя недельная зарплата **равна или меньше**, чем 65% средней недельной зарплаты по штату, тогда ваше еженедельное пособие по оплачиваемому отпуску составит 100% вашей средней недельной зарплаты за полную неделю отпуска.

### Пример:

» Ваша средняя недельная зарплата составляет \$500

» Средняя недельная зарплата по штату составляет \$1200.

$$\$1200 \times .65 = \$780$$

\$780 это 65% от средней недельной зарплаты по штату.

\$500, ваша недельная зарплата, меньше, чем \$780, или 65% средней недельной зарплаты по штату в данном примере.

Ваша сумма еженедельного пособия за полную неделю отпуска составляет \$500, или 100% вашей средней недельной зарплаты.

- Если ваша средняя недельная зарплата **больше**, чем 65% средней недельной зарплаты по штату, тогда «Оплачиваемый отпуск» рассчитывает сумму вашего еженедельного пособия следующим образом:

## **Шаг 1**

Рассчитайте 65% средней недельной зарплаты по штату (округленной до ближайшего цента/до сотых).

## **Шаг 2**

Рассчитайте сумму вашей недельной зарплаты, превышающей 65% средней недельной зарплаты по штату (из шага 1) (округленной до ближайшего цента/до сотых).

## **Шаг 3**

Рассчитайте 50%, или половину, суммы вашей средней недельной зарплаты, превышающей 65% средней недельной зарплаты по штату (50%, или половину, суммы, которую вы рассчитали в шаге 2).

## **Шаг 4**

Сложите суммы из шага 1 и шага 3. Это сумма вашего еженедельного пособия за полную неделю отпуска.

## **Шаг 5**

Рассчитайте 120% средней недельной зарплаты по штату.

## **Шаг 6**

Сравните сумму вашего еженедельного пособия (из шага 4) со 120% средней недельной зарплаты по штату (из шага 5). Наименьшая из этих сумм будет суммой вашего еженедельного пособия.

## **Пример**

- » Ваша средняя недельная зарплата составляет \$1000.
- » Средняя недельная зарплата по штату составляет \$1200, и 65% от этой суммы составляет \$780.

Ваша средняя недельная зарплата в \$1000 больше, чем \$780 (\$780 это 65% средней недельной зарплаты по штату в данном примере). Сумма вашего еженедельного пособия составляет \$890.

Эта сумма вычисляется таким образом:

### Шаг 1

Рассчитайте 65% средней недельной зарплаты по штату (округленной до ближайшего цента /до сотых):

$$\$1200 \times 0.65 = \$780$$

### Шаг 2

Рассчитайте сумму вашей недельной зарплаты, превышающей 65% средней недельной зарплаты по штату:

$$\$1000 - \$780 = \$220$$

### Шаг 3

Рассчитайте 50%, или половину, суммы вашей средней недельной зарплаты, превышающей 65% средней недельной зарплаты по штату:

$$\$220 \times 0.5 = \$110 \text{ или } \$220 \div 2 = \$110$$

### Шаг 4

Сложите суммы из шага 1 и шага 3, чтобы рассчитать сумму вашего еженедельного пособия за полную неделю отпуска:

$$\$780 + \$110 = \$890$$

### Шаг 5

Рассчитайте 120% средней недельной зарплаты по штату:

$$\$1200 \times 1.2 = \$1440$$

\$1440 – это 120% средней недельной зарплаты по штату.

### Шаг 6

Сравните сумму вашего еженедельного пособия (\$890) со 120% средней недельной зарплаты по штату (\$1440)

\$890 меньше, чем \$1440.

Сумма вашего еженедельного пособия составляет \$890.

**Примечание:** Если сумма вашего еженедельного пособия превышает \$1,440, вы получите только \$1,440. «Оплачиваемый отпуск» ограничивает сумму еженедельного пособия суммой, равной 120% средней недельной зарплаты по штату, или, в данном примере, \$1440.

## Пропорциональная сумма еженедельного пособия

Если вы берете отпуск продолжительностью меньше, чем полная неделя, «Оплачиваемый отпуск» пропорционально распределит сумму вашего еженедельного пособия исходя из количества дней отпуска, которые вы берете в течение одной недели.

Пропорциональное распределение означает, что сумма вашего еженедельного пособия, рассчитанная выше, делится на среднее количество дней, которые вы работаете в неделю, а затем умножается на количество дней отпуска, которые вы берете в течение недели.

### Пример

Сумма вашего еженедельного пособия составляет \$1000. Обычно вы работаете пять дней в неделю. Вы планируете взять отпуск на три из пяти дней в неделю. Пропорциональная сумма вашего еженедельного пособия составляет \$600.

Эта сумма вычисляется таким образом:

#### Шаг 1:

Разделите сумму вашего еженедельного пособия на количество дней, которые вы работаете в неделю:

$$\$1000 \div 5 = \$200$$

#### Шаг 2:

Умножьте результат из шага 1 на количество дней отпуска, которые вы возьмете в течение недели:

$$\$200 \times 3 = \$600$$

Если вы знаете сумму вашей зарплаты за базовый год и продолжительность отпуска, который вы планируете взять, вы можете воспользоваться вышеприведенным примером для примерного расчета суммы вашего еженедельного пособия.



## Сохранение рабочего места

«Оплачиваемый отпуск» обязывает вашего работодателя сохранять ваше рабочее место, пока вы находитесь в отпуске, если вы проработали на него не менее 90 дней подряд. Если вам одобрен оплачиваемый отпуск, то ваш работодатель не может уволить вас или угрожать вам увольнением из-за вашего ухода в отпуск. Работодатель обязан предоставить вам ваш одобренный отпуск.

Пока вы находитесь в отпуске, за вами сохраняются все льготы по медицинскому страхованию, которыми вы пользовались до отпуска. Ваш работодатель может потребовать, чтобы вы продолжали платить страховые взносы в том же размере, в котором вы обычно их платите.

Если вы проработали на своего работодателя не менее 90 дней подряд, то, по возвращении из отпуска, вы имеете право на ту же работу, которую выполняли до ухода в отпуск. Это означает, что вы сохраните свою прежнюю должность и обязанности. Также, вы сохраните пенсию, которую заработали до ухода в отпуск.

Если у вашего работодателя насчитывается менее 25 работников, то он может предоставить вам другую должность после вашего возвращения из отпуска, если ваша прежняя должность больше не существует. Новая должность должна иметь те же должностные обязанности и те же льготы и зарплату, что и ваша прежняя должность.

## Различия между программами «Оплачиваемый отпуск в Орегоне», Акт об отпуске по семейным обстоятельствам штата Орегон (OFLA), и Федеральный акт об отпуске по семейным и медицинским обстоятельствам (FMLA)

«Оплачиваемый отпуск в Орегоне» не заменяет OFLA или FMLA, и между этими тремя программами есть важные отличия. Одним из основных отличий является то, что «Оплачиваемый отпуск» является оплачиваемым, а OFLA и FMLA – не оплачиваемые. Вы должны взять отпуск по программам OFLA или FMLA одновременно с отпуском по программе «Оплачиваемого отпуска», если он относится к тому же событию, дающему вам право на отпуск.

Дополнительную информацию о различиях между тремя программами, а также о программе «Больничный в Орегоне» (Oregon Sick Time) см. в сравнительной таблице, созданной совместно «Оплачиваемым отпуском» и Бюро труда и промышленности штата Орегон (BOLI). Таблицу можно найти на [веб-сайте](#) «Оплачиваемого отпуска».

Если вы не уверены, какая программа отпуска подходит вам больше всего, свяжитесь со своим работодателем.

# Заявление на льготы

## Перед подачей заявления

Перед подачей заявления на оплачиваемый отпуск выполните следующие шаги:

### 1. Уведомьте вашего работодателя

Если вы знаете заранее, что вам нужно будет взять оплачиваемый отпуск для покрываемого программой события, вы должны сообщить об этом своему работодателю как минимум за 30 календарных дней до начала отпуска. Ваш работодатель может запросить у вас следующую информацию:

- » Какой вид отпуска вы берете (по семейным обстоятельствам, по медицинским показаниям или для обеспечения безопасности).
- » Почему вам нужно уйти в отпуск (ваше жизненное событие покрываемое в соответствии с программой).
- » Когда и на какой срок вы планируете взять отпуск. Если вы точно не знаете, когда и как долго вы будете находиться в отпуске, вы можете сообщить своему работодателю примерные сроки.

**Экстренное уведомление за 24 часа:** Если вам нужно взять отпуск в связи с чрезвычайной ситуацией, которую невозможно было запланировать, вы должны сообщить об этом своему работодателю в течение 24 часов после начала отпуска. Вы также должны предоставить письменное уведомление в течение трех дней после начала отпуска. Ваш работодатель может запросить у вас ту же информацию, что и для запланированного отпуска.

Чрезвычайной ситуацией может считаться внезапное и неожиданное серьезное нарушение здоровья, сексуальное насилие, несчастный случай, случившиеся с вами или членом вашей семьи, или преждевременное рождение вашего ребенка.

**Примечание:** Если вы не можете доказать, что сообщили своему работодателю о своем отпуске, «Оплачиваемый отпуск» может уменьшить первую выплату вашего еженедельного пособия на 25%.

## Пример

Если вы имеете право на еженедельное пособие в размере \$600, но не уведомили своего работодателя до того, как ушли в отпуск, или в течение отведенного для уведомления периода, «Оплачиваемый отпуск» уменьшит первую выплату вашего еженедельного пособия до \$450.

Если, **по не зависящим от вас обстоятельствам**, вы не можете вовремя уведомить своего работодателя, вы имеете право запросить у «Оплачиваемого отпуска» отмену 25-процентного сокращения пособия. Вы можете отправить этот запрос непосредственно в «Оплачиваемый отпуск», прикрепив к нему документацию, объясняющую причину задержки. Сотрудники «Оплачиваемого отпуска» рассмотрят ваш запрос и примут решение.

## 2. Соберите необходимую информацию

Когда вы подаете заявление на отпуск, вам необходимо предоставить в «Оплачиваемый отпуск» определенную информацию, например, ваши контактные данные и сведения о работе. Вам также необходимо предоставить документацию, демонстрирующую жизненное событие, которое вы пережили или которое вам предстоит пережить.

Если вы знаете заранее, что будете брать отпуск, вам желательно собрать необходимую информацию до того, как вы начнете подавать заявление. Раздел [“Что необходимо для подачи заявления”](#) содержит необходимую информацию и документы, которые можно использовать для подтверждения вашего вида отпуска.

## 3. Создайте учетную запись в системе Frances Online

Если вы собираетесь заполнять ваше заявление онлайн, то, прежде чем подать заявление, вам необходимо создать учетную запись в системе [Frances Online](#). Frances Online – это система, которую «Оплачиваемый отпуск» использует для обработки заявлений на получение пособий.

Frances Online – это самый быстрый способ подать заявление.

Вы также можете использовать Frances Online для просмотра писем, направленных вам «Оплачиваемым отпуском», отправки дополнительной информации, запрошенной «Оплачиваемым отпуском», и для обмена информацией с департаментом по поводу ваших льгот по оплачиваемому отпуску.

## Когда и как подать заявление

Вы можете отправить свое заявление не раньше, чем за 30 дней до начала отпуска и не позднее, чем через 30 дней после начала отпуска. Если вы подадите заявление слишком рано или слишком поздно, «Оплачиваемый отпуск» может отклонить ваше заявление.

Если, **по не зависящим от вас обстоятельствам**, вы не можете отправить ваше заявление в течение этого 60-дневного периода, «Оплачиваемый отпуск» может принять ваше заявление в течение одного года после начала вашего отпуска. В этом случае, вам необходимо отправить в «Оплачиваемый отпуск» документацию, объясняющую причину задержки. «Оплачиваемый отпуск» рассмотрит ваш запрос и примет решение.

Вы можете подать заявление несколькими способами:

- **Frances Online.** Чтобы подать заявление через [Frances Online](#), вам необходимо создать учетную запись, и, после этого, следовать инструкциям системы. Frances Online – это самый быстрый способ подать заявление.
- **Заявление в бумажном виде.** Бумажные бланки заявлений будут доступны на веб-сайте «Оплачиваемого отпуска», когда начнется действие программы. Если у вас нет доступа к Frances Online, и вы отправите нам заявление в бумажном виде, получение ответа на него может занять более длительное время. Вы можете отправить заполненное заявление по адресу:

Attn: Paid Leave Oregon  
Oregon Employment Department  
875 Union St. NE  
Salem, OR 97311

- **Номер телефона.** Вы можете позвонить по номеру 833-854-0166 (звонок бесплатный) с 8 утра до 5 вечера с понедельника по пятницу, и сотрудники «Оплачиваемого отпуска» помогут вам с вашим заявлением.

## Что необходимо для подачи заявления

### Для всех видов отпуска

Независимо от вида отпуска, на который вы подаете заявление (по семейным обстоятельствам, по медицинским показаниям или для обеспечения безопасности), вы должны предоставить следующую информацию:

<input type="checkbox"/>	Ваш номер социального страхования (SSN) или Индивидуальный идентификационный номер налогоплательщика (ITIN). Эта информация необходима «Оплачиваемому отпуску» для подтверждения ваших доходов.
<input type="checkbox"/>	Ваше полное официальное имя и дата рождения.
<input type="checkbox"/>	Ваша контактная информация, включая номер телефона, адрес электронной почты, и адрес проживания, а также ваш почтовый адрес, если он отличается от адреса проживания
	<b>Примечание:</b> В целях безопасности укажите адрес, на который надежно доходит ваша корреспонденция.
<input type="checkbox"/>	Вид отпуска, на который вы подаете заявление (по семейным обстоятельствам, по медицинским показаниям или для обеспечения безопасности).
<input type="checkbox"/>	Ожидаемые даты начала и окончания запрашиваемого вами отпуска, а также его график (последовательный (непрерывный) или периодический (прерывистый)).
<input type="checkbox"/>	Информация о вашей текущей занятости. Сюда включаются:
	<ul style="list-style-type: none"><li>• Дата вашего приема на работу и недельный график работы. Если вы не знаете дату вашего приема на работу, спросите об этом у своего работодателя.</li></ul>
	<ul style="list-style-type: none"><li>• Название компании и контактная информация вашего работодателя.</li></ul>
	<b>Примечание:</b> Желательно указать имя человека, который знает о вашем заявлении. Это может быть ваш руководитель или работник отдела кадров.
	<ul style="list-style-type: none"><li>• Дата, в которую вы сообщили работодателю о своем отпуске.</li></ul>
<input type="checkbox"/>	Информация о компенсации работникам или пособиях по безработице, если вы их получаете.
<input type="checkbox"/>	Информация о покрытии эквивалентным планом и любом оплачиваемом отпуске, полученным по этому плану, если таковой имеется.

<input type="checkbox"/>	Предпочтительный способ выплаты пособия. Вы можете выбрать между предоплаченной дебетовой картой и прямым депозитом. Если вы выберете прямой депозит, вам также потребуется ваша банковская информация, которая включает в себя номер счета и код банка. Более подробную информацию см. в разделе <a href="#">“Выплата пособий”</a> .
<input type="checkbox"/>	Предпочтительный способ удержания налога.

## Отпуск по семейным обстоятельствам

После того, как вы подали заявление на отпуск по семейным обстоятельствам, вам необходимо предоставить подтверждение вашего конкретного жизненного события. Дополнительную информацию об отпуске по семейным обстоятельствам можно найти на [веб-сайте](#) «Оплачиваемого отпуска».

### Отпуск по семейным обстоятельствам для ухода за ребенком и укрепления эмоциональной связи с ним после его рождения

Вы можете использовать любую из следующих форм подтверждения:

- Форма подтверждения рождения ребенка для программы «Оплачиваемый отпуск в Орегоне»
  - » **Примечание:** Эта форма предоставляется «Оплачиваемым отпуском». Формы будут доступны на веб-сайте «Оплачиваемого отпуска», когда начнется действие программы.
- Свидетельство о рождении вашего ребенка
- Консульский сертификат о рождении за границей
- Документ, выданный лечащим врачом вашего ребенка или беременной(го) родительницы/родителя. Беременным родителем можете быть вы или другой родитель ребенка
- Форма госпитализации, связанной с рождением вашего ребенка

Ваши подтверждающие документы должны включать следующую информацию:

- Ваши имя и фамилию в качестве родителя или опекуна ребенка после его рождения
- Имя и фамилию вашего ребенка
- Дату рождения ребенка
- **Только для дополнительных двух недель, связанных с беременностью:**  
Документацию, подтверждающую вашу связь с ребенком в качестве родителя/родительницы, который(ая) в настоящее время ждет ребенка или родил(а) ребенка в течение года до начала вашего отпуска.

### **Отпуск по семейным обстоятельствам для ухода за ребенком и укрепления эмоциональной связи с ним после его усыновления/удочерения или устройства на патронатное воспитание**

Вы можете использовать любую из следующих форм подтверждения:

- Копия судебного приказа, подтверждающего устройство ребенка в семью
- Письмо, подписанное адвокатом, представляющим вас в качестве опекуна или усыновителя, подтверждающее устройство вашего ребенка
- Документ, выданный патронатной службой, агентством по усыновлению или социальным работником, участвующим в устройстве ребенка в семью, который подтверждает устройство вашего ребенка
- Документ на вашего ребенка, выданный Службой гражданства и иммиграции США (USCIS)

Ваши подтверждающие документы должны включать следующую информацию:

- Ваши имя и фамилию в качестве родителя или опекуна вашего ребенка после его устройства в вашу семью или усыновления/удочерения
- Имя и фамилию вашего ребенка
- Дату устройства ребенка в вашу семью



## **Отпуск по семейным обстоятельствам для ухода за членом вашей семьи с серьезным нарушением здоровья**

Если вы ухаживаете за членом семьи с серьезным нарушением здоровья, то форма подтверждения, которую вам необходимо заполнить, такая же, как и для отпуска по медицинским показаниям. Более подробную информацию см. в разделе «Отпуск по медицинским показаниям» ниже.

## **Отпуск по медицинским показаниям**

После подачи заявления на отпуск по медицинским показаниям в связи с серьезным нарушением вашего собственного здоровья или на отпуск по семейным обстоятельствам для ухода за членом семьи с серьезным нарушением здоровья, вам необходимо предъявить подтверждающий документ от поставщика медицинских услуг. Дополнительную информацию об отпуске по медицинским показаниям можно найти на [веб-сайте](#) «Оплачиваемого отпуска».

Вы можете воспользоваться любой из следующих форм подтверждения:

- Форма, подтверждающая серьезное нарушение здоровья для программы «Оплачиваемый отпуск в Орегоне».
  - » Примечание: Эта форма предоставляется «Оплачиваемым отпуском». Формы будут доступны на веб-сайте «Оплачиваемого отпуска», когда начнется действие программы.
- [Медицинская подтверждающая форма для Отпуска по медицинским и семейным обстоятельствам по федеральному закону и закону штата Орегон.](#)
  - » Примечание: Эту форму предоставляет Бюро труда и промышленности (Bureau of Labor & Industries, BOLI).

- Другие документы от поставщика медицинских услуг, включающие в себя следующее:
  - » Ваше имя и имя члена вашей семьи
  - » Контактную информацию члена вашей семьи (при подаче заявления на отпуск по семейным обстоятельствам)
  - » Вашу дату рождения
  - » Краткое описание серьезного нарушения здоровья у вас или члена вашей семьи
  - » Дату возникновения серьезного нарушения здоровья и прогнозируемую дату его окончания или пояснение о его хроническом или постоянном характере
  - » Воздействует ли нарушение здоровья на вас или члена вашей семьи периодически, то есть не постоянно, и периодичность, с которой это происходит
  - » Следующую информацию о поставщике медицинских услуг:
    - Имя и должность
    - Номер сертификата или лицензии и штат или страна выдачи
    - Лицензированная сфера/сфера практики
    - Название компании, адрес, номер телефона и адрес электронной почты
    - Подпись поставщика медицинских услуг и дата подписания документа

## **Отпуск для обеспечения безопасности**

После подачи заявления на отпуск для обеспечения безопасности, вам необходимо предъявить подтверждение. Дополнительную информацию об отпуске для обеспечения безопасности можно найти на [веб-сайте](#) «Оплачиваемого отпуска».

Вы можете воспользоваться любой из следующих форм подтверждения:

- Форма, подтверждающая отпуск для обеспечения безопасности для программы «Оплачиваемый отпуск в Орегоне».
  - » **Примечание:** Это форма личного заверения, которая означает, что вы подтверждаете причину, по которой вам нужен отпуск для обеспечения безопасности. Вы можете использовать эту форму, если у вас нет доступа к услугам, упомянутым ниже, или если вы обеспокоены своей безопасностью или безопасностью вашего ребенка. Формы будут доступны на веб-сайте «Оплачиваемого отпуска», когда начнется действие программы.
- Копия заявления в федеральное агентство, полицию штата, местную или племенную полицию или официальная жалоба, направленная школьному координатору по применению Раздела IX (Title IX), которая демонстрирует, что вы или ваш ребенок являетесь жертвой сексуального насилия, домашнего насилия, домогательств или преследований.
- Копия судебного защитного предписания или другая документация, выданная федеральным судом, судом штата, племенным судом, административным органом, школьным координатором по применению Раздела IX или адвокатом, в которой упоминаетесь вы или ваш ребенок или которая готовится для любого вида судебного разбирательства (гражданского, уголовного или административного), связанного с сексуальным насилием, насилием в семье, домогательствами или преследованиями.
- Документы, выданные адвокатом, офицером полиции, поставщиком медицинских услуг, лицензированным специалистом или консультантом по вопросам психического здоровья, признанным представителем религиозного сообщества или учреждением по защите жертв насилия, у которых вы или ваш ребенок получаете или получали услуги, лечение, консультации или организацию переезда в связи с сексуальным насилием, домашним насилием, домогательствами или преследованиями.

## После подачи заявления

После того, как «Оплачиваемый отпуск» получит ваше заявление и подтверждение жизненного события, сотрудники программы рассмотрят его. Вы получите письмо с суммой вашего еженедельного пособия, которая является потенциальной суммой вашего пособия за полную неделю отпуска.

Если нам потребуется дополнительная информация для принятия решения по вашему заявлению, вам необходимо будет ответить на дополнительные вопросы. «Оплачиваемый отпуск» уведомит вас через ваш профиль в системе Frances Online. Если у вас нет профиля или вы решили не получать электронные сообщения, мы уведомим вас по почте.

После принятия «Оплачиваемым отпуском» решения, вы получите письма с решениями, в которых будет указано было ли одобрено или отклонено ваше заявление. Вы также получите информацию о том, как запросить слушание для обжалования решения, если вы с ним не согласны.

Также, «Оплачиваемый отпуск» сообщит вашему работодателю о получении вашего заявления и о решении по его одобрению либо отклонению.

**«Оплачиваемый отпуск» уведомляет вашего работодателя дважды: один раз после получения нами вашего заявления, а второй – после принятия решения о его одобрении либо отклонении.**

«Оплачиваемый отпуск» сообщает вашему работодателю следующую информацию о вашем заявлении:

- Вашу (запрошенную) дату начала и окончания отпуска
- Продолжительность вашего (запрошенного) отпуска: количество дней или недель
- Ваш (запрошенный) график отпуска: последовательный (непрерывный) или периодический (прерывистый)
- Одобрение или отклонение вашего заявления «Оплачиваемым отпуском»

Когда вы подаете первоначальное заявление, «Оплачиваемый отпуск» также запрашивает у вашего работодателя, сообщили ли вы ему о своем отпуске.

# Получение льгот

## Выплата пособий

Как только «Оплачиваемый отпуск» одобрит ваше заявление, и ваш отпуск начнется, вы начнете получать пособия. Пособие выплачивается еженедельно за дни отпуска, использованные в течение предыдущей недели. «Оплачиваемый отпуск» осуществляет выплаты с помощью прямого депозита или предоплаченной дебетовой карты.

Чтобы получить свой первый платеж, вам необходимо выбрать предпочтительный способ оплаты при подаче первоначального заявления на пособие. Если вы не выберете предпочтительный способ оплаты, вам будет отправлена предоплаченная дебетовая карта.

## Способы оплаты

Вы можете выбрать между двумя следующими способами оплаты:

### 1. Прямой депозит

«Оплачиваемый отпуск» использует прямой депозит для перечисления пособий на ваш текущий или сберегательный счет в банке, кредитной организации или кредитно-сберегательной ассоциации. Для выбора прямого депозита, вам понадобится ваш код банка и номер счета. Чтобы избежать проблем с выплатами пособий, внимательно проверьте правильность кода банка и номера счета. Статус ваших выплат вы можете проверить в системе Frances Online.

### 2. Предоплаченная дебетовая карта

При использовании предоплаченной дебетовой карты, «Оплачиваемый отпуск» перечисляет ваши выплаты на эту карту. «Оплачиваемый отпуск» отправит вам эту дебетовую карту, после одобрения вашего отпуска.

## Последовательный (непрерывный) отпуск

При последовательном (непрерывном) отпуске, вам не нужно подавать еженедельное заявление. Если вы используете весь одобренный отпуск в течение единого периода времени, вы будете автоматически получать выплаты каждую неделю без необходимости подачи еженедельного заявления.

## Периодический (прерывистый) отпуск

Если вы берете отпуск по периодическому (прерывистому) графику, а именно, если вы используете дни или недели отпуска время от времени, то вам необходимо подавать еженедельное заявление. Еженедельное заявление предоставляет «Оплачиваемому отпуску» информацию о датах, в которые вы взяли отпуск, в которые вы работали и в которые не работали. Вы можете заполнить свое еженедельное заявление только после окончания недели, в которой вы взяли периодический (прерывистый) отпуск.

Самый быстрый способ подать еженедельную заявку – через [Frances Online](#). Тем не менее, вы также можете подать форму еженедельного заявления по почте или по телефону. Формы будут доступны на веб-сайте «Оплачиваемого отпуска», когда начнется действие программы.

Вы можете отправить заполненную форму еженедельного заявления по адресу:

Attn: Paid Leave Oregon  
Oregon Employment Department  
875 Union St. NE  
Salem, OR 97311

Подавайте все еженедельные заявления в адрес «Оплачиваемого отпуска» не позднее 30-ти дней после окончания недели, в которую вы взяли отпускные дни. Если вы подадите еженедельное заявление позднее 30-ти дней после окончания недели, в которую вы взяли отпускные дни, вы больше не сможете получить по нему оплату.

### Пример

- «Оплачиваемый отпуск» одобрил ваш 10- дневный периодический (прерывистый) отпуск в период с 1 января по 1 марта 2024 года.
- Ваш первый день отпуска – четверг, 4 января. Ваш второй день отпуска – понедельник, 8 января.
- Чтобы получить пособие за 4 января, вам необходимо подать еженедельное заявление в период с воскресенья, 7 января, до понедельника, 5 февраля.
- Чтобы получить пособие за 8 января, вам необходимо подать еженедельное заявление в период с воскресенья, 14 января, до понедельника, 12 февраля.

Если, **по не зависящим от вас обстоятельствам**, вы не можете подать заявление в течение 30-ти дней после окончания недели, в которую вы взяли отпускные дни, «Оплачиваемый отпуск», возможно, сможет принять к обработке ваше заявление. Если вы не можете повлиять на ваши обстоятельства, вам нужно отправить в «Оплачиваемый отпуск» документацию, объясняющую причину задержки. «Оплачиваемый отпуск» рассмотрит ваши документы и примет решение.

## Налогообложение пособий

Возможно, вам придется заплатить федеральный подоходный налог и подоходный налог штата с ваших выплат по оплачиваемому отпуску. Для получения дополнительной информации о налогообложении и о том, как пособия «Оплачиваемого отпуска» могут повлиять на вашу налоговую ситуацию, обратитесь к налоговому специалисту.

Чтобы уменьшить сумму вашего налога к уплате в конце года, вы можете предоставить «Оплачиваемому отпуску» полномочия удерживать налоги штата и федеральные налоги из ваших выплат. Дополнительную информацию можно найти в нашем [Информационном бюллетене по налогообложению](#).

Вы можете сделать выбор по уплате налогов во время подачи первоначального заявления или в любое другое время после этого в системе Frances Online или заполнив и отправив по почте бумажную форму. Формы будут доступны на веб-сайте «Оплачиваемого отпуска», когда начнется действие программы.

## Работа во время отпуска

Вы не можете работать в те дни, на которые приходится ваш отпуск. Если вы работаете у нескольких работодателей, вы должны оформить отпуск у всех ваших работодателей для каждого дня, в который вы находитесь в оплачиваемом отпуске.

## Последовательный (непрерывный) отпуск

Находясь в отпуске с последовательным (непрерывным) графиком, вы не можете работать ни у одного из своих работодателей в период между датой начала и датой окончания вашего одобренного отпуска.

### Пример

- У вас есть две недели одобренного последовательного (непрерывного) отпуска.
- Обычно вы работаете у одного работодателя в понедельник, вторник и среду, а у другого работодателя в четверг и пятницу в течение одной и той же недели.
- Вы должны будете взять отпуск у обоих работодателей на все дни тех двух недель, в течение которых вы находитесь в последовательном (непрерывном) отпуске.

## Периодический (прерывистый) отпуск

Находясь в отпуске с периодическим (прерывистым) графиком, вы должны брать отпуск у всех работодателей в те дни, на которые приходится ваш отпуск. Вы можете работать у любого работодателя в те дни, на которые вы не оформляете отпуск.

### Пример

- Вам одобрен периодический (прерывистый) отпуск.
- Ваша обычная рабочая неделя – с понедельника по четверг. Вы работаете у одного работодателя утром и у другого работодателя днем.
- Вы берете отпуск в понедельник и среду. Поскольку вы обычно работаете у двух работодателей в один и тот же день, вы должны взять отпуск у обоих работодателей в эти дни.
- Вы не берете отпуск во вторник и четверг. В эти дни вы можете работать на любого из своих работодателей.



## Как внести изменения в ваши данные

Как только вы начнете получать пособия, вы сможете внести изменения в вашу клиентскую информацию или в ваше заявление на отпуск.

Если какая-либо информация, указанная в вашем заявлении на пособие, изменится, вы должны сообщить об этом в «Оплачиваемый отпуск» как можно скорее. Если изменится количество времени, в течение которого вам требуется отпуск, или изменятся даты начала и окончания вашего отпуска, вы также должны сообщить об этом своему работодателю.

### Изменить вашу информацию

Если вам нужно изменить вашу контактную информацию, адрес, имя, местоимения пола или ваши языковые предпочтения, у вас есть два варианта. Вы можете:

- Войти в свой профиль [Frances Online](#) и внести изменения в свою учетную запись клиента.
- Заполнить бумажную форму и отправить ее нам по почте. Формы будут доступны на веб-сайте «Оплачиваемого отпуска», когда начнется действие программы.

**Примечание:** Если вы поменяли свое официальное имя, вы должны предоставить нам официальную документацию, подтверждающую это изменение.

### Изменить ваше заявление на отпуск

Вы можете внести ряд изменений с помощью процесса внесения изменений в заявление. Вы можете:

- Изменить даты начала и окончания отпуска
- Изменить продолжительность отпуска (количество одобренных дней или недель отпуска)
- Изменить график отпуска (периодический (прерывистый) или последовательный (непрерывный) отпуск)
- Внести изменения в информацию о вашей текущей работе, добавить или удалить работу
- Изменить работодателей, у которых вы берете отпуск.

Есть два способа внести изменения в заявление:

1. Войти в свой профиль [Frances Online](#), выбрать свое текущее заявление и нажать на кнопку «Внести изменения» в вашем заявлении на оплачиваемый отпуск.
2. Заполнить «Форму корректировки заявления» и отправить ее нам по почте. Формы будут доступны на веб-сайте «Оплачиваемого отпуска», когда начнется действие программы.

## Ваши права: апелляции и жалобы

### Апелляции

Если вы не согласны с решением «Оплачиваемого отпуска» относительно вашего заявления, вы имеете право обжаловать его, запросив слушание для пересмотра решения. Вы можете запросить слушание почти по всем вопросам, связанным с вашим заявлением, включая:

- Сумму вашего еженедельного пособия
- Продолжительность отпуска, утвержденного «Оплачиваемым отпуском»
- Даты отпуска, утвержденные «Оплачиваемым отпуском»
- Отклонение вашего заявления «Оплачиваемым отпуском»

### Как подать апелляцию

Вы можете подать апелляцию через слушание двумя способами:

1. Войдите в свой профиль [Frances Online](#), выберите ваше текущее заявление и подайте апелляцию.
2. Отправьте запрос на слушание по адресу:

Attn: Hearings - Paid Leave Oregon  
Oregon Employment Department  
875 Union St. NE  
Salem, OR 97311

## Жалобы

Ваш работодатель не имеет права ущемлять или дискриминировать вас за то, что вы спросили о льготах оплачиваемого отпуска или подали на него заявку. Если ваш работодатель не соблюдает законодательство, вы имеете право подать гражданский иск в суд или жалобу в Бюро труда и промышленности штата Орегон (BOLI).

### Как подать жалобу

Вы можете подать жалобу через систему BOLI online, по телефону, или по электронной почте:

**Web:** [www.oregon.gov/boli](http://www.oregon.gov/boli)

**Call:** 971-245-3844

**Email:** [help@boli.oregon.gov](mailto:help@boli.oregon.gov)

Дополнительную информацию о жалобах на [веб-сайте BOLI](#).

## Свяжитесь с нами

Дополнительную информацию об «Оплачиваемом отпуске» можно найти на нашем веб-сайте по адресу [paidleave.oregon.gov](http://paidleave.oregon.gov).

Если у вас есть вопросы, вы можете связаться с нами через онлайн-заявку, по телефону или электронной почте.

Онлайн-форма запроса: <https://paidleavecontact.oregon.gov/hc/en-us/requests/new> Позвонить: 833-854-0166

Электронная почта: [Paidleave@oregon.gov](mailto:Paidleave@oregon.gov)

## Список изменений руководства для работников